

**mermaid technology a/s**  
(CVR nr. 25 49 38 77)

**ÅRSRAPPORT 2009**

Årsrapporten fremlægges og forventes godkendt  
på selskabets ordinære generalforsamling  
den 16. april 2010

---

Dirigent

## INDHOLDSFORTEGNELSE

	<u>SIDE</u>
<u>Påtegninger:</u>	
Ledelsespåtegning .....	2
Revisionspåtegning .....	3
<u>Ledelsesberetning:</u>	
Selskabsoplysninger.....	4
Ledelsesberetning, Hoved- og nøgletal.....	5
Ledelsesberetning, fortsat.....	6 - 10
<u>Årsregnskab 1. januar - 31. december 2009:</u>	
Anvendt regnskabspraksis.....	11 - 17
Resultatopgørelse for året 2009 .....	18
Balance pr. 31. december 2009 .....	19 - 20
Pengestrømsopgørelse for året 2009 .....	21
Noter til regnskab for året 2009 .....	22 - 31

**LEDELSESPÅTEGNING**

Bestyrelse og direktion har dags dato aflagt årsrapporten for 2009 for mermaid technology a/s.

Årsrapporten er aflagt i overensstemmelse med årsregnskabsloven.

Vi anser den valgte regnskabspraksis for hensigtsmæssig, således at årsrapporten giver et retvisende billede af koncernens og selskabets aktiver, passiver og finansielle stilling pr. 31. december 2009 samt resultat af koncernens og selskabets aktiviteter og koncernens pengestrømme for regnskabsåret 1. januar - 31. december 2009.

Årsrapporten indstilles til generalforsamlingens godkendelse.

Glostrup, den 5. marts 2010

**Direktion:**

---

Henrik Johnsen

**Bestyrelse:**

---

Søren Svenningsen  
Formand

---

Peter Ahlgren

---

Mads H. Hansen

---

Henrik Johnsen

## Den uafhængige revisors påtegning

Til aktionærerne i mermaid technology a/s.

### Påtegning på årsrapport

Vi har revideret årsrapporten for mermaid technology a/s for regnskabsåret 1. januar – 31. december 2009, omfattende ledelsespåtegning, ledelsesberetning, anvendt regnskabspraksis, resultatopgørelse, balance og noter for såvel koncernen som moderselskabet samt pengestrømsopgørelse for koncernen. Årsrapporten aflægges efter årsregnskabsloven.

### Ledelsens ansvar for årsrapporten

Ledelsen har ansvaret for at udarbejde og aflægge en årsrapport, der giver et retvisende billede i overensstemmelse med årsregnskabsloven. Dette ansvar omfatter udformning, implementering og opretholdelse af interne kontroller, der er relevante for at udarbejde og aflægge en årsrapport, der giver et retvisende billede uden væsentlig fejlinformation, uanset om fejlinformationen skyldes besvigelser eller fejl samt valg og anvendelse af en hensigtsmæssig regnskabspraksis og udøvelse af regnskabsmæssige skøn, som er rimelige efter omstændighederne.

### Revisors ansvar og den udførte revision

Vort ansvar er at udtrykke en konklusion om årsrapporten på grundlag af vor revision. Vi har udført vor revision i overensstemmelse med danske revisionsstandarder. Disse standarder kræver, at vi lever op til etiske krav samt planlægger og udfører revisionen med henblik på at opnå høj grad af sikkerhed for, at årsrapporten ikke indeholder væsentlig fejlinformation.

En revision omfatter handlinger for at opnå revisionsbevis for de beløb og oplysninger, der er anført i årsrapporten. De valgte handlinger afhænger af revisors vurdering, herunder vurderingen af risikoen for væsentlig fejlinformation i årsrapporten, uanset om fejlinformationen skyldes besvigelser eller fejl. Ved risikovurderingen overvejer revisor interne kontroller, der er relevante for selskabets udarbejdelse og aflæggelse af en årsrapport, der giver et retvisende billede, med henblik på at udforme revisionshandling, der er passende efter omstændighederne, men ikke med det formål at udtrykke en konklusion om effektiviteten af selskabets interne kontrol. En revision omfatter endvidere stillingtagen til, om den af ledelsen anvendte regnskabspraksis er passende, om de af ledelsen udøvede regnskabsmæssige skøn er rimelige samt en vurdering af den samlede præsentation af årsrapporten.

Det er vor opfattelse, at det opnåede revisionsbevis er tilstrækkeligt og egnet som grundlag for vor konklusion.

Revisionen har ikke givet anledning til forbehold.

### Konklusion

Det er vor opfattelse, at årsrapporten giver et retvisende billede af koncernen og moderselskabets aktiver, passiver og den finansielle stilling pr. 31. december 2009 samt af resultatet af koncernen og moderselskabets aktiviteter og koncernens pengestrømme for regnskabsåret 1. januar – 31. december 2009 i overensstemmelse med årsregnskabsloven.

København, den 5. marts 2010

**P R Y D S**

Statsautoriseret Revisionsfirma

Kristian Pryds

Statsautoriseret revisor

**SELSKABSOPLYSNINGER****Selskabet**

mermaid technology a/s  
Fabriksparken 16  
2600 Glostrup

Telefon: 4452 9200  
Telefax: 4452 9265  
Hjemmeside: [www.mermaid.dk](http://www.mermaid.dk)  
E-mail: [info@mermaid.dk](mailto:info@mermaid.dk)

CVR nr.: 25 49 38 77  
Hjemsted: Albertslund  
Regnskabsår: 1. januar - 31. december

**Bestyrelse**

Søren Svenningsen, formand  
Peter Ahlgren  
Mads Henrik Hansen  
Henrik Johnsen

**Direktion**

Henrik Johnsen, Adm. direktør

**Revision**

Pryds, statsautoriseret revisionsfirma

**General-  
forsamling**

Ordinær generalforsamling  
på selskabets adresse.

**LEDELSESBERETNING**

HOVED- OG NØGLETAL (t.DKK)	Koncern				
	2009	2008	2007	2006	2005
<b>Resultatopgørelse :</b>					
Nettoomsætning.....	55.575	61.710	31.733	39.191	16.752
Bruttoresultat.....	31.724	26.799	11.290	12.196	4.725
Resultat før afskrivninger (EBITDA)...	320	850	159	3.273	1.187
Resultat af ordinær drift (EBIT).....	-3.331	-14.527	-554	2.834	1.165
Finansielle poster, netto.....	-599	-111	563	-197	-40
<b>Årets resultat.....</b>	<b>-3.419</b>	<b>-14.731</b>	<b>9</b>	<b>1.930</b>	<b>810</b>
<b>Balance:</b>					
Immaterielle anlægsaktiver.....	7.319	2.987	35.613	2.102	970
Materielle anlægsaktiver.....	5.827	7.828	11.340	428	156
Finansielle anlægsaktiver.....	487	295	573	0	0
Varebeholdninger.....	9.457	13.206	12.528	5.444	3.227
Tilgodehavender.....	18.789	21.334	19.006	8.743	3.224
Likvide beholdninger .....	3.115	1.438	12.264	40	1.338
<b>Aktiver i alt.....</b>	<b>44.993</b>	<b>47.089</b>	<b>91.324</b>	<b>16.808</b>	<b>9.475</b>
Egenkapital.....	24.342	25.698	60.450	5.734	4.149
Hensættelser.....	0	0	0	98	266
Langfristet gæld.....	0	0	0	0	108
Kortfristet gæld.....	20.651	21.390	30.874	10.977	4.089
<b>Passiver i alt.....</b>	<b>44.993</b>	<b>47.089</b>	<b>91.324</b>	<b>16.808</b>	<b>9.475</b>
<b>Pengestrøm:</b>					
Driftsaktivitet.....	39	-7.339	-1.978	938	1.095
Investeringsaktivitet.....	-6.173	-1.495	-46.122	-1.880	-989
Finansieringsaktivitet.....	2.194	0	54.550	-984	-756
<b>Pengestrøm i alt.....</b>	<b>-3.940</b>	<b>-8.834</b>	<b>6.450</b>	<b>-1.926</b>	<b>-650</b>
<b>Nøgletal</b>					
EBITDA Margin (%).....	0,6	1,4	0,5	8,4	7,1
Overskudsgrad (%).....	-6,0	-23,5	-1,7	7,2	7,0
Bruttomargin (%).....	57,1	43,4	35,6	31,1	28,2
Egenkapitalandel (soliditet) (%).....	54,1	54,6	66,2	34,1	43,8
Egenkapitalforrentning (%).....	-13,7	-34,2	0,0	39,1	21,6
Indre værdi pr. aktie.....	2,4	3,0	6,0	1,0	4,1
Resultat pr. aktie.....	-0,34	-1,51	0,00	1,67	0,81
Udbytte pr. aktie i DKK.....	0,0	0,0	0,0	0,0	0,0
Gns. antal aktier i tusinder.....	10.181	9.771	6.820	1.154	1.000
Gns. antal udvandede aktier.....	10.181	9.895	6.820	1.154	1.000
Antal aktier ultimo.....	10.219	8.482	10.082	5.542	1.000
Gennemsnitlig antal heltidsansatte....	54	46	24	17	11

## LEDELSESBERETNING, fortsat

### Generelt

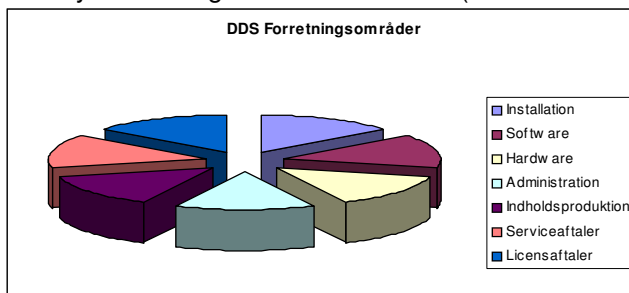
Med baggrund i den verserende finanskrisen, havde selskabet, ved indgangen til 2009, ikke de store forventninger til året. Disse forventninger holdt desværre stik.

Generelt oplevede branchen kraftig opbremsning i nye installationer specielt indenfor detailhandlen med en deraf følgende kraftig konkurrence om de få tilbageværende projekter i markedet. Dette har medført et voldsomt prispres specielt på hardware, men selv softwarepriser er kommet under pres de seneste 12 måneder.

Selskabet har dog haft stor fordel af selskabets "recurrent business"-strategi under de nuværende markedsvilkår.

### "Recurrent business"-strategi

Selskabet har gennem de seneste 3 år fokuseret på at skabe en forretningsmodel baseret på alle forretningsområder indenfor Dynamisk Digital Skilte-markedet (DDS-markedet).



Ovenstående forretningsområder er udviklet og udbudt af selskabet med baggrund i egne medarbejders ressourcer og kompetencer.

Fire af disse forretningsområder indgår i selskabets "recurrent business"-strategi: Administrations-, Indholdsproduktions-, Service- og Licensaftaler. Disse fire forretningsområder er kendetegnet ved en løbende kontraktuel omsætning, der derved sikrer selskabet en omsætning og indtjening uanset nysalg af DDS-løsninger.

### Årets resultat

#### Generelt

Selskabet havde oprindeligt en forventning for 2009 om at realisere en omsætning i størrelsesordenen DKK 50–70 mio. og et resultat før afskrivninger (EBITDA) på DKK –1 til 2 mio. I august 2009 valgte selskabet at nedjustere forventningerne til en omsætning i størrelsesordenen DKK 50 til 55 mio. og et EBITDA-resultat på DKK. -3,5 til -5,0 mio.

Det lykkedes selskabet at realisere en omsætning i henhold til forventningerne på DKK. 55,6 mio., medens EBITDA-resultatet på DKK. 320.000 blev markant bedre end forventningen.

Som markedet udviklede sig, er det ledelsens opfattelse, at både omsætnings- og EBITDA-resultatet er tilfredsstillende. Baggrunden for det væsentlig bedre EBITDA-resultat skal blandt andet findes i de forhold, at selskabets "recurrent"-forretningsområder udgør en stadig større del af den samlede

## LEDELSESBERETNING, fortsat

omsætning og derved også vejer tungere indtjeningsmæssigt samt en stærk og fokuseret indsats på omkostninger, forbedrede arbejdsgange og at selskabets nye kosteffektive hardware platform, Intelliplayer, har medført en bedre indtjening.

### Resultat

Omsætning:	DKK. 55,6 mio.
Resultat før afskrivninger (EBITDA)	DKK 0,3 mio.
Resultat før skat (EBIT):	DKK – 3,9 mio.
Resultat efter skat:	DKK. –3,4 mio.

### Balance

Selskabets egenkapital udgjorde ultimo 2009 DKK 24,3 mio. mod DKK 25,7 mio. ultimo 2008.

I forbindelse med opkøb af Norden Media Solution blev der aftalt en "earn out"-model, hvilken Norden Media Solution IKKE opnåede i 2009. Selskabet har derfor tilbageført 687.359 stk. allerede udstedte aktier. Dette har medført en regulering af egenkapital og immaterielle anlægsaktiver på DKK 1,6 mio. og indgår således nu i selskabets beholdning af egne aktier.

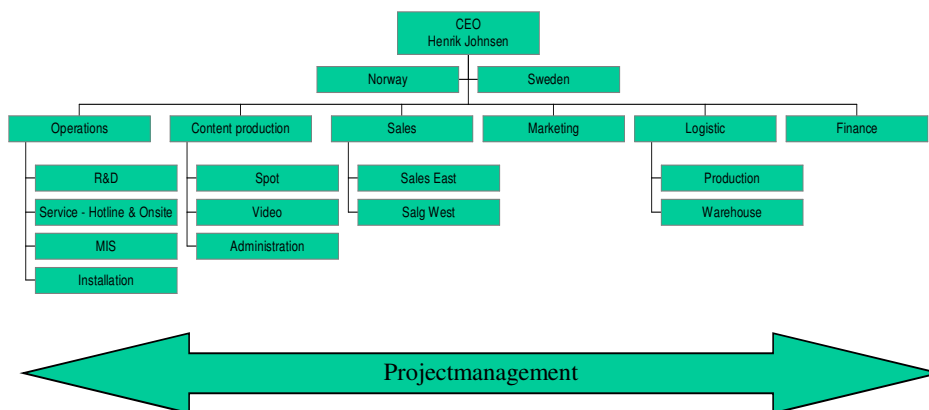
Selskabets kortfristede gæld udgjorde ultimo 2009 DKK 20,7 mio. mod DKK. 21,4 mio. ultimo 2008. Den kortsigtede gæld består af gæld til leverandører, banker, gæld til offentlige myndigheder (moms mv.) samt hensættelser til feriepengeforpligtelser mv.

### Organisation

Organisationen har gennemgået store ændringer inden for det seneste år med baggrund i organisk vækst, opkøb og sammenlægning af virksomheder, tilpasning af arbejdsgange samt nyansættelser.

Koncernen havde 54 medarbejdere ultimo 2009. Hertil kommer et sourcing team i Pakistan på 10 softwareudviklere.

Selskabet har som udgangspunkt valgt at bibeholde sin organisation og sit kompetence niveau intakt gennem 2009 for derved at til sikre de opnåede konkurrencefordele i tillid til, at markedskonjunkturerne vender i løbet af 2010/2011.



## **LEDELSESBERETNING, fortsat**

### **Produkter og services**

Selskabet har bibeholdt sin udviklingsafdeling gennem 2009 på trods af de ændrede markedsvilkår og har derved løbende kunnet introducere nye produkter over året.

### **Playere:**

Selskabet har i dag to player-platforme:

#### **Intelliplayer:**

En kosteffektiv mediaplayer, der opfylder de væsentligste krav til Digital Skiltning.

Da prisen vurderes som værende en af de absolut største forhindringer for en generel udbredelse af DDS-løsninger, har selskabet udviklet "Intelliplayer" – et produkt der qua dedikeret teknologi nedbringer den totale anlægsomkostning og "Cost of Ownership". Intelliplayer har medført en bedre indtjening i 2009. Det er selskabets vurdering, at Intelliplayer er blandt markedets mest kosteffektive player til brug for DDS-løsninger.

#### **Abox:**

En industriel embedded player med udvidet specifikationer, der muliggør brug i relativt ekstreme miljøer.

En player der typisk skal bruges til mere komplekse DDS-løsninger, hvor kunden har specielle krav til samtidig afvikling af indhold, interaktive løsninger eller afvikling under specielle miljøforhold.

### **Skærme/skilte**

Selskabet har løbende udviklet nye skærme med den nyeste teknologi, således at nyeste panel- teknologi altid kan tilbydes markedet, og selskabet derved er på forkant i forhold til konkurrentens produkter.

### **Software**

Selskabet udvikler ligeledes software indeholdende nye funktioner og tilpasninger til kunders specifikke behov. Der er således lanceret diverse opgraderinger gennem året, og der blev frigivet en ny software release ultimo 2009. Selskabet har ligeledes implementeret funktioner, der muliggør flere type player-platforme på samme softwareplatform, herunder den for nylig opkøbte Media Solutions playerplatform "Mediastar".

### **Services**

Henover 2009 har selskabet intensiveret og forædlet salget af services.

### **SLA (Service Level Agreements)**

Serviceaftaler typisk baseret på 36 måneders abonnement, hvor kunden tilsikres høj prioritet og garanti for at deres DDS-løsning serviceres og fejl afhjælpes indenfor garanterede tider. Denne ydelse udføres af egne serviceteknikere. I disse aftaler indgår ligeledes telefonsupport (hotline), der ligeledes udføres af egne supportmedarbejdere. Herudover kan kunden ligeledes abonnere på en opgraderingsaftale på software platformen.

### **Administrationsaftaler**

Administrationsaftaler typisk baseret på 12 til 36 måneder, hvor kunden outsourcer administrationen af deres DDS-løsning til selskabet, som så styrer sendeflade, indhentning af materiale, bookning af reklamer etc., hvorved kunden ikke behøver at benytte egne ansatte til denne funktion med

## **LEDELSESBERETNING, fortsat**

reklamer etc., hvorved kunden ikke behøver at benytte egne ansatte til denne funktion med besparelser til følge.

### **Licensaftaler**

Licensaftaler typisk baseret på 36 måneder, hvor kunden betaler et månedligt licensfee for at benytte selskabets DDS-software frem for at købe dette.

### **Indholdsproduktion**

Selskabet er kendt for sin høje kvalitet på det indhold, der udarbejdes til brug for DDS-løsninger, og har derfor et perfekt udgangspunkt for at udvikle dette forretningsområde yderligere.

Selskabet har i dag flere kunder, der laver aftaler med varighed på 12 – 36 måneder, således at de er sikret indhold til rette tid i forhold til markedsføringsplaner, kampagner etc. Det er selskabets opfattelse, at der ligger gode muligheder for at udvide dette forretningsområde til også at omfatte kunder, der ikke har selskabets DDS-løsninger.

### **Kunder**

2009 blev året med den største ordretilgang samt en række markante referencer, heriblandt:

#### **DSB S-tog**

Selskabet indgik en samarbejdsaftale med DSB S-tog om levering af DDS-løsning til alle S-tog i storkøbenhavn – en ordre på ca. DKK. 45 mio. – omhandlende skærme, player teknologi, software i specielt design. Størstedelen af denne ordre faktureres i 2010 og vil være færdig faktureret i 2010.

#### **EDC Mæglerne**

Selskabet indgik en aftale om levering af et DDS-løsning til EDC's ca. 240 ejendomsmægler butikker. Installationen blev færdiggjort i løbet af kun 5 uger, hvilket understreger selskabets evne til at håndtere store løsninger samt viser værdien af selskabets projektorganisation.

#### **Burger King**

Det svenske datterselskab indgik aftale med Burger King om leverance til deres 93 restauranter i Sverige og Danmark, hvoraf 60 blev installeret i 2009.

Udover ovenstående kunder er det værd at bemærke, at selskabet i 2009 opgraderede og fornyede aftaler med en række af selskabets gamle kunder, eks. Matas og 7Eleven.

#### **Opkøb**

Selskabet har som målsætning at være ledende i konsolideringen af DDS-markedet - Acrossmedia A/S blev overtaget ultimo 2007, opstart af Mermaid Norway skete primo 2008 og pr. 2. januar 2009 opkøbtes svenske Norden Media Solutions AB – alt med baggrund i målsætningen, og det er selskabets intention fortsat at deltage i konsolideringen i alle Skandinaviske lande.

Selskabet er således i dag repræsenteret med egne selskaber i Danmark, Norge og Sverige. Det forventes, at selskabet vil være repræsenteret i Finland i løbet af 2010/2011.

#### **Datterselskaber**

Selskabet arbejder hårdt og målrettet på at integrere datterselskaberne, hvorved der kan drages fuld nytte af den eksisterende infrastruktur, og således optimere selskabets generelle omkostnings-struktur.

## **LEDELSESBERETNING, fortsat**

Grundlæggende er det selskabets opfattelse, at datterselskaber er gode investeringer, men det har været en skuffelse, at selskabets norske datterselskab, ikke har formået at bidrage positivt til koncernens resultat i 2009. Selskabet har i den forbindelse valgt at udskifte direktionen i det norske datterselskab. Det er ledelsens klare opfattelse at 2010 bliver året, hvor det norske datterselskab får sit gennembrud, og det har da også netop fået sin første større ordre.

Det svenske datterselskab har en eksisterende kundeportefølje, der nu bearbejdes efter samme grundlæggende principper som de danske kunder, hvorved den eksisterende kundeportefølje løbende bibringer både omsætning og indtjening, således at det svenske datterselskab ikke kun brødfødes af nye projekter, men i højere grad får "recurrent business".

Det svenske datterselskab har gennemgået store forandringer i 2009 og det forventes, at selskabet i 2010 vil drage nytte af de mange forbedringer, der er foretaget i 2009.

### **Fremtid**

Med den fortsat svage udvikling i markedsconjunkturerne, samt usikkerheden på hvor lang tid dette vil præge markedet, er der væsentlig usikkerhed omkring selskabets estimater for 2010. Det er dog ledelsens opfattelse, at markedet vil opleve en stigning i efterspørgslen indenfor de nærmeste 6-9 måneder, og med selskabets betydelige backlog, bør et væsentlig positivt resultat for 2010 være sikret. Det er således selskabets forventning, at kunne realisere en omsætning i størrelsesordenen DKK. 70-85 mio. med et positivt resultat før afskrivninger (EBITDA) på DKK. 5 – 8 mio. for 2010 og et positivt resultat før skat (EBT).

Nærværende forventninger er baseret på selskabets nuværende ordrebeholdning samt forventninger til indgåelse af aftaler på baggrund af selskabets pipeline og afgivne tilbud mv.

### **Konkurrenter**

Markedet bærer fortsat præg af mange udbydere, men det er selskabets forventning, at 2010 vil vise en nedgang i antallet af udbydere.

Selskabet vil fortsat være opmærksom på opkøbs-/overtagelsesmuligheder.

Det er ledelsens vurdering, at selskabet på flere områder fortsat adskiller sig væsentligt fra konkurrenterne i Skandinavien, eksempelvis ved en egenkapital på mere end DKK 24 mio., ved antallet af installerede kanaler (dvs. individuelle skærme, der kan adresseres med 100% unikt indhold) og ved en organisation af en sådan størrelse og beskaffenhed, at man også fremover vil kunne honorere kundernes behov.

### **Markedet**

Det er ledelsens opfattelse, at markedet vil opleve en stigning i efterspørgslen indenfor de nærmeste 9-12 måneder. Flere af de store aktører i detailhandlen har meldt positivt ud i forhold til DDS-investeringer for 2010 og 2011, hvilket giver anledning til en forsigtig optimisme.

Det er selskabets opfattelse, at tiden arbejder for, at DDS-mediet udgør en stadig større andel af medieudvalget for annoncørerne i markedet, da flere realiserede projekter udviser og vil udvise, et ROI (Return Of Investment) der kvalificerer og værdisætter mediet i forhold til de øvrige medieudbud.

## **ANVENDT REGNSKABSPRAKSIS**

Koncern- og årsregnskabet for mermaid technology a/s for 2009 er aflagt i overensstemmelse med årsregnskabslovens bestemmelser for klasse B-virksomheder. Selskabet har valgt at udarbejde koncernregnskab, pengestrømsopgørelse og nøgletal som er opstillet efter reglerne for klasse C virksomheder.

Årsregnskabet er aflagt efter samme regnskabspraksis som sidste år. Det skal dog bemærkes, at som følge af en ændring i årsregnskabsloven, der er vedtaget i 2008, er indregningen af resultatandele i dattervirksomheder ændret i resultatopgørelsen. Selskabets resultatandele i dattervirksomheder har hidtil været indregnet i to poster i resultatopgørelsen opdelt på resultat før skat og skat af årets resultat. Fremover indregnes resultatandele i dattervirksomheder i én linie som resultat efter skat. Sammenligningstal fra tidligere år er ligeledes tilpasset den ændrede klassifikation.

### **Generelt om indregning og måling**

Aktiver indregnes i balancen, når det er sandsynligt, at fremtidige økonomiske fordele vil tilflyde selskabet, og aktivets værdi kan måles pålideligt.

Forpligtelser indregnes i balancen, når det er sandsynligt, at fremtidige økonomiske ressourcer vil fragå selskabet, og forpligtelsens værdi kan måles pålideligt.

Ved første indregning måles aktiver og forpligtelser til kostpris. Efterfølgende måles aktiver og forpligtelser som beskrevet for hver enkelt regnskabspost nedenfor.

Ved indregning og måling tages hensyn til gevinster, tab og risici, der fremkommer, inden årsrapporten aflægges, og som be- eller afkræfter forhold, der eksisterede på balancedagen.

Indtægter indregnes i resultatopgørelsen i takt med, at de indtjenes, herunder indregnes værdireguleringer af finansielle aktiver og forpligtelser, der måles til dagsværdi eller amortiseret kostpris. Endvidere indregnes omkostninger, der er afholdt for at opnå årets indtjening, herunder afskrivninger, nedskrivninger og hensatte forpligtelser samt tilbageførsler som følge af ændrede regnskabsmæssige skøn af beløb, der tidligere har været indregnet i resultatopgørelsen.

### **Koncernregnskabet**

Koncernregnskabet omfatter modervirksomheden mermaid technology a/s samt dattervirksomheder, hvori mermaid technology a/s direkte eller indirekte besidder mere end 50 % af stemmerettighederne eller på anden måde har bestemmende indflydelse. Virksomheder, hvori koncernen besidder mellem 20 % og 50 % af stemmerettighederne og udøver betydelig, men ikke bestemmende indflydelse, betragtes som associerede virksomheder.

Ved konsolideringen foretages eliminering af koncerninterne indtægter og omkostninger, aktiebesiddelser, interne mellemværender og udbytter samt realiserede og urealiserede fortjenester og tab ved transaktioner mellem de konsoliderede virksomheder.

### **ANVENDT REGNSKABSPRAKSIS, fortsat**

Kapitalandele i dattervirksomheder udlignes med den forholdsmæssige andel af dattervirksomhedernes dagsværdi af nettoaktiver og forpligtelser på anskaffelsestidspunktet.

Nyerhvervede eller nystiftede virksomheder indregnes i koncernregnskabet fra anskaffelsestidspunktet. Solgte eller afviklede virksomheder indregnes i den konsoliderede resultatopgørelse frem til afståelsestidspunktet. Sammenligningstal korrigeres ikke for nyhvervede, solgte eller afviklede virksomheder.

Ved køb af nye virksomheder anvendes overtagelsesmetoden, hvorefter de nytilkøbte virksomheders identificerede aktiver og forpligtelser måles til dagsværdi på erhvervelsestidspunktet. Der indregnes en hensat forpligtelse til dækning af omkostninger ved besluttede og offentliggjorte omstruktureringer i den erhvervede virksomhed i forbindelse med købet. Der tages hensyn til skatteeffekten af de foretagne omvurderinger.

Positive forskelsbeløb (goodwill) mellem kostpris og dagsværdi af overtagne identificerede aktiver og forpligtelser, inklusiv hensatte forpligtelser til omstrukturering, indregnes under immaterielle anlægsaktiver og afskrives systematisk over resultatopgørelsen efter en individuel vurdering af den økonomiske levetid, dog maksimalt 20 år. Negative forskelsbeløb (negativ goodwill), der modsvarer en forventet ugunstig udvikling i de pågældende virksomheder, indregnes i balancen under periodeafgrænsningsposter og indregnes i resultatopgørelsen i takt med, at den ugunstige udvikling realiseres. Af negativ goodwill, der ikke relaterer sig til forventet ugunstig udvikling, indregnes i balancen et beløb svarende til dagsværdien af ikke-monetære aktiver, der efterfølgende indregnes i resultatopgørelsen over de ikke-monetære aktivers gennemsnitlige levetid.

Goodwill og negativ goodwill fra erhvervede virksomheder kan reguleres, indtil udgangen af året efter anskaffelsen.

Fortjeneste eller tab ved afhændelse eller afvikling af virksomheder opgøres som forskellen mellem salgssummen eller afviklingssummen og den regnskabsmæssige værdi af nettoaktiver på salgstidspunktet samt forventede omkostninger til salg eller afvikling.

#### **Minoritetsinteresser**

I koncernregnskabet indregnes dattervirksomhedernes regnskabsposter 100 %. Minoritetsinteressernes forholdsmæssige andel af dattervirksomhedernes resultat og egenkapital reguleres årligt og indregnes som særskilte poster under resultatopgørelse og balance.

#### **Omregning af fremmed valuta**

Transaktioner i fremmed valuta omregnes til transaktionsdagens kurs. Valutakursdifferencer, der opstår mellem transaktionsdagens kurs og kursen på betalingsdagen, indregnes i resultatopgørelsen som en finansiel post.

Tilgodehavender, gæld og andre monetære poster i fremmed valuta omregnes til balancedagens valutakurs. Forskellen mellem balancedagens kurs og kursen på tidspunktet for tilgodehavendets eller gældens opståen indregnes i resultatopgørelsen under finansielle indtægter og omkostninger.

## **ANVENDT REGNSKABSPRAKSIS, fortsat**

### **Resultatopgørelsen**

#### **Nettoomsætning**

Omsætning af varer og tjenesteydelser medtages på faktureringsstidspunktet.

#### **Vareforbrug**

Udgifter til færdigvarer og hjælpematerialer indeholder årets køb samt årets ændring i beholdningen af færdigvarer og hjælpematerialer.

#### **Personaleudgifter**

Personaleudgifter indeholder lønninger, vederlag, pensioner og øvrige personaleudgifter til selskabets ansatte, herunder direktion og bestyrelse.

#### **Afskrivninger**

Afskrivninger indeholder årets afskrivninger på immaterielle og materielle anlægsaktiver.

#### **Andre eksterne udgifter**

Andre eksterne udgifter indeholder årets afholdte udgifter af primær karakter i forhold til hovedformålet.

#### **Resultat af kapitalandele i dattervirksomheder og associerede virksomheder**

I modervirksomhedens resultatopgørelse indregnes den forholdsmæssige andel af de enkelte dattervirksomheders resultat efter skat efter fuld eliminering af intern avance/tab.

I både modervirksomhedens og koncernens resultatopgørelser indregnes den forholdsmæssige andel af de associerede virksomheders resultat efter skat efter eliminering af forholdsmæssig andel af intern avance/tab.

#### **Finansielle indtægter og udgifter**

Finansielle indtægter og udgifter indeholder renteindtægter og -udgifter samt urealiserede kursgevinster og -tab vedrørende tilgodehavender og gæld i fremmed valuta.

#### **Skat af årets resultat**

Den forventede skat af årets skattepligtige indkomst udgiftsføres i resultatopgørelsen tillige med resultatføring af årets ændring i hensættelse til udskudt skat.

Selskabet indgår i a conto skatteordningen. Tillæg, fradrag og godtgørelser vedrørende skattebetalingen indgår i finansielle indtægter og udgifter.

#### **Udskudt skat**

Udskudt skat hensættes med 25 % af forskelle mellem regnskabsmæssige og skattemæssige værdier.

## **ANVENDT REGNSKABSPRAKSIS, fortsat**

### **Balancen:**

#### **Immaterielle og materielle anlægsaktiver**

Materielle anlægsaktiver optages til anskaffelsespris med fradrag af akkumulerede afskrivninger eller brugsværdi, hvor denne er lavere af årsager, der ikke antages at være forbigående. Afskrivning foretages lineært over aktivernes forventede brugstid.

De forventede brugstider er:

Driftsmateriel og inventar, 5 år

IT udstyr mv., 3 år

Indretning af lejede lokaler, 5 år

#### **Finansielle anlægsaktiver**

##### **Kapitalandele i dattervirksomheder**

Kapitalandele i dattervirksomheder måles efter den indre værdis metode.

Kapitalandele i dattervirksomheder måles til den forholdsmæssige andel af virksomhedernes indre værdi opgjort efter koncernens regnskabspraksis med fradrag eller tillæg af urealiserede koncerninterne avancer og tab og med tillæg eller fradrag af resterende værdi af positiv eller negativ goodwill opgjort efter overtagelsesmetoden.

Kapitalandele i dattervirksomheder med regnskabsmæssig negativ indre værdi måles til 0 kr., og et eventuelt tilgodehavende hos disse virksomheder nedskrives, i det omfang tilgodehavendet er uerholdeligt. I det omfang modervirksomheden har en retlig eller faktisk forpligtelse til at dække en underbalance, der overstiger tilgodehavendet, indregnes det resterende beløb under hensatte forpligtelser.

Nettoopskrivning af kapitalandele i dattervirksomheder vises som reserve for nettoopskrivning efter den indre værdis metode i egenkapitalen, i det omfang den regnskabsmæssige værdi overstiger kostprisen. Udbytter fra dattervirksomheder, der forventes vedtaget inden godkendelsen af årsrapporten for mermaid technology A/S, bindes ikke på nettoopskrivningsreserven. Ved køb af dattervirksomheder anvendes overtagelsesmetoden, jf. beskrivelse ovenfor under koncernregnskabet.

##### **Varebeholdninger**

Råvarer og hjælpematerialer værdiansættes til anskaffelsespris.

Varer under fremstilling og fremstillede færdigvarer værdiansættes til kostpris bestående af råvarers og hjælpematerialers anskaffelsespris.

Fremstillede færdigvarer og handelsvarer værdiansættes til anskaffelsespris eller nettorealiseringsværdi, hvor denne er lavere.

For varer, hvor den forventede salgspris med fradrag af eventuelle omkostninger til at effektuere salget (nettorealiseringsværdien) er lavere end anskaffelsesprisen, foretages nedskrivning til nettorealiseringsværdien.

## **ANVENDT REGNSKABSPRAKSIS, fortsat**

### **Balancen, fortsat:**

#### **Tilgodehavender**

Tilgodehavender værdiansættes til nominal værdi med fradrag af nedskrivninger til imødegåelse af forventede tab.

#### **Valutaomregning**

Transaktioner i fremmed valuta omregnes til danske kroner efter transaktionsdagens kurs. Tilgodehavender og gæld i fremmed valuta omregnes til danske kroner efter balancedagens valutakurs. Realiserede og urealiserede valutakursavancer og -tab medtages i resultatopgørelsen under finansielle indtægter og udgifter.

#### **Egenkapital - udbytte**

Foreslået udbytte indregnes som en forpligtelse på tidspunktet for vedtagelse på generalforsamlingen. Udbytte, som forventes udbetalt for året, vises som en særskilt post under egenkapitalen.

#### **Selskabsskat og udskudt skat**

Aktuelle skatteforpligtelser og tilgodehavende aktuel skat indregnes i balancen som beregnet skat af årets skattepligtige indkomst, reguleret for skat af tidligere års skattepligtige indkomster samt for betalte a conto skatter.

Udskudt skat måles efter den balanceorienterede gælds metode af alle midlertidige forskelle mellem regnskabsmæssig og skattemæssig værdi af aktiver og forpligtelser. I de tilfælde, f.eks. vedrørende aktier, hvor opgørelse af skatteværdien kan foretages efter alternative beskatningsregler, måles udskudt skat på grundlag af den planlagte anvendelse af aktivet henholdsvis afvikling af forpligtelsen.

Udskudte skatteaktiver, herunder skatteværdien af fremførselsberettiget skattemæssigt underskud, måles til den værdi, hvortil de forventes at kunne realiseres, enten ved udligning i skat af fremtidig indtjening eller ved modregning i udskudte skatteforpligtelser inden for samme juridiske skatteenhed. Eventuelle udskudte skatteaktiver måles til nettorealiseringsværdi.

Udskudt skat måles på grundlag af de skatteregler og skattesatser, der med balancedagens lovgivning vil være gældende, når den udskudte skat forventes udløst som aktuel skat. Ændring i udskudt skat som følge af ændringer i skattesatser indregnes i resultatopgørelsen.

#### **Gældsforpligtelser**

Gældsforpligtelser er målt til nettorealiseringsværdi.

## **ANVENDT REGNSKABSPRAKSIS, fortsat**

### **Pengestrømsopgørelse:**

Pengestrømsopgørelsen viser koncernens pengestrømme fordelt på drifts-, investerings- og finansieringsaktivitet for året, årets forskydning i likvider samt koncernens likvider ved årets begyndelse og slutning.

Likviditetsvirkningen af køb og salg af virksomheder vises separat under pengestrømme fra investeringsaktivitet. I pengestrømsopgørelsen indregnes pengestrømme vedrørende købte virksomheder fra anskaffelsestidspunktet, og pengestrømme vedrørende solgte virksomheder indregnes frem til salgstidspunktet.

#### **Pengestrøm fra driftsaktivitet**

Pengestrømme fra driftsaktivitet opgøres som koncernens andel af resultatet reguleret for ikke-kontante driftsposter, ændring i driftskapital samt betalt selskabsskat.

#### **Pengestrøm til investeringsaktivitet**

Pengestrømme fra investeringsaktivitet omfatter betaling i forbindelse med køb og salg af virksomheder og aktiviteter samt køb og salg af immaterielle, materielle og finansielle an-lægsaktiver.

#### **Pengestrøm fra finansieringsaktivitet**

Pengestrømme fra finansieringsaktivitet omfatter ændringer i størrelse eller sammensætning af koncernens aktiekapital og omkostninger forbundet hermed samt optagelse af lån, afdrag på rentebærende gæld samt betaling af udbytte til selskabsdeltagere.

#### **Likvider**

Likvider omfatter likvide beholdninger samt kortfristede værdipapirer med en løbetid under 3 måneder, og som uden hindring kan omsættes til likvide beholdninger, og hvorpå der kun er ubetydelige risici for værdiændringer.

**ANVENDT REGNSKABSPRAKSIS, fortsat****Nøgletal:**

Nøgletal er beregnet i overensstemmelse med Den Danske Finansanalytikerforenings "Anbefalinger og Nøgletal 2005".

De i hoved- og nøgletalsoversigten anførte nøgletal er beregnet således:

EBITDA Margin	$\frac{\text{Resultat af ordinær drift før afskrivninger (EBITDA)} * 100}{\text{Nettoomsætning}}$
Overskudsgrad	$\frac{\text{Resultat af ordinær drift (EBIT)} * 100}{\text{Nettoomsætning}}$
Bruttomargin	$\frac{\text{Bruttoresultat} * 100}{\text{Nettoomsætning}}$
Egenkapital andel (soliditet)	$\frac{\text{Egenkapital ultimo} * 100}{\text{Passiver i alt ultimo}}$
Egenkapital forrentning	$\frac{\text{Resultat efter skat} * 100}{\text{Gennemsnitlig egenkapital}}$
Indre værdi pr. aktie	$\frac{\text{Egenkapital ultimo}}{\text{Antal aktier ultimo}}$
Resultat pr. aktie	$\frac{\text{Resultat efter skat} * 100}{\text{Gennemsnitlig antal aktier}}$

**RESULTATOPGØRELSE FOR ÅRET 2009**

	Note	Koncern		Moderselskab	
		2009 kr.	2008 tkr.	2009 kr.	2008 tkr.
Nettoomsætning		55.574.724	61.710	47.270.302	45.175
Vareforbrug		<u>-23.850.736</u>	<u>-34.910</u>	<u>-27.713.274</u>	<u>-30.004</u>
<b>Bruttoresultat .....</b>		<b>31.723.988</b>	<b>26.800</b>	<b>19.557.028</b>	<b>15.171</b>
Personaleomkostninger.....	1	-23.642.625	-21.307	-15.874.549	-12.670
Andre eksterne omkostninger.....		<u>-7.761.536</u>	<u>-4.643</u>	<u>-5.357.216</u>	<u>-2.531</u>
<b>Resultat før afskrivninger (EBITDA).....</b>		<b>319.827</b>	<b>850</b>	<b>-1.674.737</b>	<b>-30</b>
Af- og nedskrivninger .....	2	<u>-3.650.494</u>	<u>-15.377</u>	<u>-3.232.998</u>	<u>-14.642</u>
<b>Resultat før renter (EBIT).....</b>		<b>-3.330.667</b>	<b>-14.527</b>	<b>-4.907.735</b>	<b>-14.672</b>
Ord. resultat i tilknyttede virks. efter skat .....	3	0	0	779.710	-836
Finansielle indtægter .....		418.919	873	295.834	659
Finansielle omkostninger .....		<u>-1.017.466</u>	<u>-985</u>	<u>-878.966</u>	<u>-549</u>
<b>Resultat før ekstraordinære poster .....</b>		<b>-3.929.214</b>	<b>-14.639</b>	<b>-4.711.157</b>	<b>-15.398</b>
Ekstraordinære poster.....	5	0	-722	0	0
<b>Resultat før skat .....</b>		<b>-3.929.214</b>	<b>-15.361</b>	<b>-4.711.157</b>	<b>-15.398</b>
Skat af årets resultat .....	4	<u>510.579</u>	<u>630</u>	<u>1.292.522</u>	<u>667</u>
<b>ÅRETS RESULTAT .....</b>		<b><u>-3.418.635</u></b>	<b><u>-14.731</u></b>	<b><u>-3.418.635</u></b>	<b><u>-14.731</u></b>
<b>Forslag til resultatdisponering:</b>					
Årets resultat.....		-3.418.635	-14.731	-3.418.635	-14.731
Overført fra overført resultat.....		17.216.379	50.368	17.216.379	50.368
<b>Til disposition.....</b>		<b><u>13.797.744</u></b>	<b><u>35.637</u></b>	<b><u>13.797.744</u></b>	<b><u>35.637</u></b>
Udbytte.....		0	0	0	0
Overført til næste periode.....		<u>13.797.744</u>	<u>35.637</u>	<u>13.797.744</u>	<u>35.637</u>
<b>Disponeret i alt.....</b>		<b><u>13.797.744</u></b>	<b><u>35.637</u></b>	<b><u>13.797.744</u></b>	<b><u>35.637</u></b>

**BALANCE PR. 31. DECEMBER 2009****AKTIVER**

	<u>Note</u>	<u>Koncern</u>		<u>Moderselskab</u>	
		<u>31/12-09</u> <u>kr.</u>	<u>31/12-08</u> <u>tkr.</u>	<u>31/12-09</u> <u>kr.</u>	<u>31/12-08</u> <u>tkr.</u>
<b><u>Anlægsaktiver:</u></b>					
Indretning af lejede lokaler.....		367.571	86	367.571	86
Udviklingsomkostninger.....		4.959.155	2.901	4.890.523	2.901
Goodwill.....		0	0	0	0
Koncerngoodwill.....		1.992.273	0	1.992.273	0
<b>Immaterielle anlægsaktiver i alt .....</b>	<b>6</b>	<b><u>7.318.999</u></b>	<b><u>2.987</u></b>	<b><u>7.250.367</u></b>	<b><u>2.987</u></b>
Driftsmateriel og inventar .....		<u>5.826.734</u>	<u>7.828</u>	<u>5.430.924</u>	<u>7.127</u>
<b>Materielle anlægsaktiver i alt .....</b>	<b>7</b>	<b><u>5.826.734</u></b>	<b><u>7.828</u></b>	<b><u>5.430.924</u></b>	<b><u>7.127</u></b>
Deposita		486.644	295	467.263	295
Kapitalandele i tilknyttede virksomheder.....	<b>3</b>	<u>0</u>	<u>0</u>	<u>4.149.289</u>	<u>1.598</u>
<b>Finansielle anlægsaktiver i alt .....</b>		<b><u>486.644</u></b>	<b><u>295</u></b>	<b><u>4.616.552</u></b>	<b><u>1.893</u></b>
<b>Anlægsaktiver i alt .....</b>		<b><u>13.632.377</u></b>	<b><u>11.110</u></b>	<b><u>17.297.843</u></b>	<b><u>12.007</u></b>
<b><u>Omsætningsaktiver:</u></b>					
<b>Varebeholdninger i alt .....</b>		<b><u>9.457.162</u></b>	<b><u>13.206</u></b>	<b><u>8.995.168</u></b>	<b><u>13.206</u></b>
Tilgodehavende fra salg .....		15.973.479	18.402	14.978.564	14.934
Tilgodehavender tilknyttede virksomheder.....		0	0	218.110	474
Andre tilgodehavender .....		421.143	1.077	354.234	909
Udskudt skatteaktiv.....		2.308.684	1.755	1.875.311	450
Tilgodehavende selskabsskat .....		86.000	100	0	100
<b>Tilgodehavender i alt .....</b>		<b><u>18.789.306</u></b>	<b><u>21.334</u></b>	<b><u>17.426.219</u></b>	<b><u>16.867</u></b>
<b>Likvide beholdninger .....</b>		<b><u>3.114.611</u></b>	<b><u>1.438</u></b>	<b><u>1.532.177</u></b>	<b><u>1.353</u></b>
<b>Omsætningsaktiver i alt .....</b>		<b><u>31.361.079</u></b>	<b><u>35.978</u></b>	<b><u>27.953.564</u></b>	<b><u>31.426</u></b>
<b>AKTIVER I ALT.....</b>		<b><u>44.993.456</u></b>	<b><u>47.088</u></b>	<b><u>45.251.407</u></b>	<b><u>43.433</u></b>

**BALANCE PR. 31. DECEMBER 2009****PASSIVER**

	<u>Note</u>	<u>Koncern</u>		<u>Moderselskab</u>	
		<u>31/12-09</u> <u>kr.</u>	<u>31/12-08</u> <u>tkr.</u>	<u>31/12-09</u> <u>kr.</u>	<u>31/12-08</u> <u>tkr.</u>
<b><u>Egenkapital:</u></b>					
Selskabskapital .....		10.219.359	8.482	10.219.359	8.482
Overført resultat.....		14.123.041	17.216	14.123.041	17.216
Nettoopskrivning efter den indre værdis metode.....			0	0	0
Egenkapital i alt .....	<b>8</b>	<b><u>24.342.400</u></b>	<b><u>25.698</u></b>	<b><u>24.342.400</u></b>	<b><u>25.698</u></b>
<b><u>Hensættelser:</u></b>					
Udskudt skat		0	0	0	0
Andre hensættelser		0	0	0	0
<b>Hensættelser i alt.....</b>		<b><u>0</u></b>	<b><u>0</u></b>	<b><u>0</u></b>	<b><u>0</u></b>
<b><u>Gæld:</u></b>					
Leverandører af varer og tjenesteydelser .....		3.317.345	10.027	2.919.474	9.521
Gæld til kreditinstitutter.....		12.068.671	6.257	10.967.768	3.661
Skyldig selskabsskat .....		0	0	0	0
Gæld tilknyttede selskaber.....		0	0	3.802.729	1.103
Anden gæld.....		5.265.040	5.106	3.219.036	3.450
<b>Kortfristet gæld i alt .....</b>		<b><u>20.651.056</u></b>	<b><u>21.390</u></b>	<b><u>20.909.007</u></b>	<b><u>17.735</u></b>
<b>Gæld i alt .....</b>		<b><u>20.651.056</u></b>	<b><u>21.390</u></b>	<b><u>20.909.007</u></b>	<b><u>17.735</u></b>
<b>PASSIVER I ALT .....</b>		<b><u>44.993.456</u></b>	<b><u>47.088</u></b>	<b><u>45.251.407</u></b>	<b><u>43.433</u></b>
Eventualforpligtelser.....	<b>9</b>				
Nærtstående parter.....	<b>10</b>				

**PENGESTRØMSOPGØRELSE**

	<b><u>Koncern</u></b>	
	<b>2009</b>	<b>2008</b>
	<b>kr.</b>	<b>tkr.</b>
<b>Note</b>	<b>kr.</b>	<b>tkr.</b>
Årets resultat før skat.....	-3.929.214	-15.361
Reguleringer..... <b>11</b>	4.249.041	15.984
Ændring i driftskapital..... <b>12</b>	<u>282.458</u>	<u>-7.751</u>
<b>Pengestrøm fra primær drift.....</b>	<b>602.285</b>	<b>-7.128</b>
Renteindbetalinger mv. ....	418.919	873
Renteudbetalinger mv. ....	<u>-1.017.466</u>	<u>-984</u>
<b>Pengestrøm fra ordinær drift.....</b>	<b>3.738</b>	<b>-7.239</b>
Betalt selskabsskat.....	<u>34.871</u>	<u>-100</u>
<b>Pengestrømme fra driftsaktivitet.....</b>	<b><u>38.609</u></b>	<b><u>-7.339</u></b>
Køb af koncerngoodwill/tilknyttede virksomheder.....	-2.386.968	-233
Køb af materielle anlægsaktiver.....	-393.133	-890
Køb af immaterielle anlægsaktiver.....	-3.222.831	-651
Deposita, nettoændring.....	-191.694	278
Salg af anlægsaktiver.....	<u>21.876</u>	<u>0</u>
<b>Pengestrømme fra investeringsaktivitet.....</b>	<b><u>-6.172.750</u></b>	<b><u>-1.496</u></b>
Kapitalforhøjelse.....	2.193.716	0
Udbetalt udbytte.....	<u>0</u>	<u>0</u>
<b>Pengestrømme fra finansieringsaktivitet.....</b>	<b><u>2.193.716</u></b>	<b><u>0</u></b>
<b>Årets pengestrøm.....</b>	<b>-3.940.425</b>	<b>-8.835</b>
Kursreguleringer.....	-195.122	-21
Likvider 1. januar.....	<u>-4.818.513</u>	<u>4.037</u>
<b>Likvider 31. december.....</b>	<b><u>-8.954.060</u></b>	<b><u>-4.819</u></b>
Likvide beholdninger ultimo.....	3.114.611	1.438
Gæld til kreditinstitutter ultimo.....	<u>-12.068.671</u>	<u>-6.257</u>
<b>Likvider, netto ultimo.....</b>	<b><u>-8.954.060</u></b>	<b><u>-4.819</u></b>

**NOTER TIL REGNSKABET FOR ÅRET 2009**

NOTE NR.	Koncern		Morderselskab		
	2009 kr.	2008 tkr.	2009 kr.	2008 tkr.	
<b>1</b>	<b><u>Medarbejderforhold:</u></b>				
	Gager og lønninger.....	20.848.818	19.409	14.581.064	11.600
	Pensioner.....	951.571	1.003	694.997	600
	Udgifter til social sikring mv.....	1.118.844	264	154.216	150
	Andre personaleudgifter.....	723.392	631	444.272	320
		<b>23.642.625</b>	<b>21.307</b>	<b>15.874.549</b>	<b>12.670</b>
	Gennemsnitligt antal beskæftigede medarbejdere	54	46	37	26
<b>2</b>	<b><u>Af- og nedskrivninger</u></b>				
	Indretning i lejede lokaler.....	39.561	213	39.561	16
	Udviklingsomkostninger.....	843.619	1.064	811.229	901
	Driftsmidler og inventar.....	2.379.495	2.676	1.994.389	2.301
	Goodwill.....		102		102
	Koncerngoodwill.....	394.695	11.322	394.695	11.322
	Tab/gevinst ved salg af anlægsaktiver.....	-6.876	0	-6.876	0
		<b>3.650.494</b>	<b>15.377</b>	<b>3.232.998</b>	<b>14.642</b>

**NOTER TIL REGNSKABET FOR ÅRET 2009**

<b>NOTE NR.</b>	<b>Moderselskab</b>	
	<b>2009 kr.</b>	<b>2008 tkr.</b>
<b>3</b>	<b><u>Kapitalandele i tilknyttede virksomheder</u></b>	
	Kostpris 1. januar.....	12.925.310      36.347
	Årets tilgang.....	2.861.760      233
	Afgang i forbindelse med fusion.....	0      -1.155
	Årets afgang.....	0      -22.500
	<b>Kostpris 31. december.....</b>	<b>15.787.070      12.925</b>
	Værdireguleringer primo.....	-11.326.809      -210
	Afgang i forbindelse med fusion.....	0      210
	Valutakursregulering.....	-195.122      -20
	Årets resultat.....	779.710      -836
	Afskrivning koncerngoodwill.....	0      -11.322
	Negativ egenkapital i dattervirksomhed primo.....	-895.560      852
	Værdireguleringer ultimo.....	<b>-11.637.781      -11.326</b>
	<b>Regnskabsmæssig værdi 31. december</b>	<b>4.149.289      1.599</b>

<b>Navn, Hjemsted &amp; Ejerandel</b>	<b>Ejerandel</b>	<b>Selskabs kapital 1.000</b>	<b>Egen kapital dk.</b>	<b>Årets resultat</b>
Acrossmedia A/S, Århus.....	100%	DKK 1.000	3.950.725	2.352.223
Mermaid Technology AS, Oslo, Norge.....	100%	NOK 100	89.726	-846.996
Kursregulering, gennemsnit til ultimo.....				-202.022
Mermaid Technology AS, Norge netto.....				-1.049.018
Koncerngoodwill				
Mermaid Technology AB, Sverige.....	100%	SEK 100	108.837	-725.518
Kursregulering, gennemsnit til ultimo.....				-6.900
Mermaid Technology AB, Sverige netto.....				-732.418
			<b>4.149.289</b>	<b>570.787</b>

**NOTER TIL REGNSKABET FOR ÅRET 2009**

<b>NOTE NR.</b>	<b>Koncern</b>		<b>Moderselskab</b>	
	<b>2009 kr.</b>	<b>2008 tkr.</b>	<b>2009 kr.</b>	<b>2008 tkr.</b>
<b>4</b>	<b><u>Skat af årets resultat</u></b>			
	Årets aktuelle skat.....	0	0	0
	Regulering tidligere års skatter .....	20.739	0	0
	Årets regulering af udskudt skat.....	489.840	630	1.292.522
	Skat i dattervirksomheder.....	0	0	0
		<b>510.579</b>	<b>630</b>	<b>1.292.522</b>
<b>5</b>	<b><u>Ekstraordinære poster</u></b>			
	<b>Ekstraordinære udgifter</b>	<b>0</b>	<b>-722</b>	<b>0</b>

Datterselskabet Acrossmedia A/S har boet til fremleje på adressen Balticagade 12, Århus. Selskabet, som har stået som fremlejer, er under konkursbehandling, og Acrossmedia er i den forbindelse tvunget til at finde nye lokaler.

De ekstraordinære udgifter vedrører deposita samt indretning i lejede lokaler på denne adresse, og der forventes ingen dividende fra boet, hvorfor poster er udgiftsført som ekstraordinære udgifter.

**NOTER TIL REGNSKABET FOR ÅRET 2009****NOTE  
NR.****6 Immaterielle anlægsaktiver:**

	<b>Koncern</b>			
	<b>Koncern- goodwill kr.</b>	<b>Goodwill kr.</b>	<b>Udvikling kr.</b>	<b>Indretning af lejede lokaler kr.</b>
Kostpris 1. januar.....	11.321.792	170.035	5.464.844	1.170.490
Regulering ifm. køb af Acrossmedia A/S.....	0	0	0	0
Tilgang i forbindelse med fusion.....	0	0	161.953	0
Tilgang.....	2.386.968	0	2.800.693	321.113
Afgang.....		0		-1.068.133
Kostpris 31. december.....	<u>13.708.760</u>	<u>170.035</u>	<u>8.427.490</u>	<u>423.470</u>
Af- og nedskrivninger 1. januar.....	-11.321.792	-170.035	-2.563.786	-1.084.471
Regulering ifm. køb af Acrossmedia A/S.....	0	0	0	0
Tilgang i forbindelse med fusion.....	0	0	-60.929	0
Afgang.....	0	0	0	1.068.133
Afskrivninger .....	<u>-394.695</u>	<u>0</u>	<u>-843.620</u>	<u>-39.561</u>
Af- og nedskrivninger 31. december.....	<u>-11.716.487</u>	<u>-170.035</u>	<u>-3.468.335</u>	<u>-55.899</u>
<b>Regnskabsmæssig værdi 31. december</b>	<b><u>1.992.273</u></b>	<b><u>0</u></b>	<b><u>4.959.155</u></b>	<b><u>367.571</u></b>

**NOTER TIL REGNSKABET FOR ÅRET 2009****NOTE  
NR.****6 Immaterielle anlægsaktiver:**

	<b>Moderselskab</b>			
	<b>Koncern- goodwill kr.</b>	<b>Goodwill kr.</b>	<b>Udvikling kr.</b>	<b>Indretning af lejede lokaler kr.</b>
Kostpris 1. januar.....	11.321.792	170.035	4.499.913	102.357
Regulering ifm. køb af Acrossmedia A/S.....	0	0	0	0
Tilgang i forbindelse med fusion.....	0	0	0	0
Tilgang.....	2.386.968	0	2.800.693	321.113
Afgang.....	0	0	0	0
Kostpris 31. december.....	<u>13.708.760</u>	<u>170.035</u>	<u>7.300.606</u>	<u>423.470</u>
Af- og nedskrivninger 1. januar.....	-11.321.792	-170.035	-1.598.854	-16.338
Regulering ifm. køb af Acrossmedia A/S.....	0	0	0	0
Tilgang i forbindelse med fusion.....	0	0	0	0
Afgang.....	0	0	0	0
Afskrivninger .....	<u>-394.695</u>	<u>0</u>	<u>-811.229</u>	<u>-39.561</u>
Af- og nedskrivninger 31. december.....	<u>-11.716.487</u>	<u>-170.035</u>	<u>-2.410.083</u>	<u>-55.899</u>
<b>Regnskabsmæssig værdi 31. december</b>	<b><u>1.992.273</u></b>	<b><u>0</u></b>	<b><u>4.890.523</u></b>	<b><u>367.571</u></b>

NOTER TIL REGNSKABET FOR ÅRET 2009NOTE  
NR.**7 Materielle anlægsaktiver:**

	<u>Koncern</u>
	<u>Drifts-</u> <u>materiel</u> <u>kr.</u>
Kostpris 1. januar.....	11.787.655
Regulering ifm. køb af Acrossmedia A/S.....	0
Tilgang i forbindelse med fusion.....	92.453
Valutakurs regulering.....	6.048
Tilgang.....	337.964
Afgang .....	<u>-112.500</u>
Kostpris 31. december.....	<u>12.111.620</u>
Af- og nedskrivninger 1. januar.....	-3.959.559
Regulering ifm. køb af Acrossmedia A/S.....	0
Tilgang i forbindelse med fusion.....	-42.832
Valutakurs regulering.....	-500
Afskrivninger .....	-2.379.495
Tilbageført. afskrivninger vedr. afgang .....	<u>97.500</u>
Af- og nedskrivninger 31. december.....	<u>-6.284.886</u>
<b>Regnskabsmæssig værdi 31. december</b>	<b><u><u>5.826.734</u></u></b>

NOTER TIL REGNSKABET FOR ÅRET 2009NOTE  
NR.7 Materielle anlægsaktiver:Moderselskab

	<u>Drifts- materiel</u>
Kostpris 1. januar.....	10.082.930
Regulering ifm. køb af Acrossmedia A/S.....	0
Tilgang i forbindelse med fusion.....	0
Tilgang.....	313.389
Afgang .....	<u>-112.500</u>
Kostpris 31. december.....	<u>10.283.819</u>
Af- og nedskrivninger 1. januar.....	-2.956.006
Regulering ifm. køb af Acrossmedia A/S.....	0
Tilgang i forbindelse med fusion.....	0
Afgang .....	97.500
Afskrivninger .....	<u>-1.994.389</u>
Af- og nedskrivninger 31. december.....	<u>-4.852.895</u>
<b>Regnskabsmæssig værdi 31. december</b>	<b><u><u>5.430.924</u></u></b>

**NOTER TIL REGNSKABET FOR ÅRET 2009****NOTE  
NR.****8 Egenkapital:**

	<b>Koncern</b>		
	<b>Aktie- kapital</b>	<b>Overført resultat</b>	<b>I alt</b>
Egenkapital			
1. januar 2009.....	8.482.000	17.216.379	25.698.379
Kapitalforhøjelse.....	1.737.359	2.124.234	3.861.593 0
Egne aktier.....		-1.603.815	-1.603.815
Valutakurs regulering.....	0	-195.122	-195.122
Årets resultat.....	0	-3.418.635	-3.418.635
Egenkapital			
31. december 2009.....	<b><u>10.219.359</u></b>	<b><u>14.123.041</u></b>	<b><u>24.342.400</u></b>

Selskabet har 687.359 egne aktier, som ikke skal betales i forbindelse med køb af Norden Media Solutions AB (mermaid Sverige AS)

Selskabet kan i henhold til bemyndigelse af 29. august 2008 udstede 1.000.000 warrants  
Løbetiden er mellem 1 og 5 år og tegningskursen er individuel aftalt mellem kurs 2,0 og 13,0  
Pr. 31. december 2009 er der udstedt 814.500 warrants

**Moderselskab**

	<b>Aktie- kapital</b>	<b>Netto opskr. efter indre værdies metode</b>	<b>Overført resultat</b>	<b>I alt</b>
Egenkapital				
1. januar 2009.....	8.482.000	0	17.216.379	25.698.379
Kapitalforhøjelse.....	1.737.359	0	2.124.234	3.861.593 0
Egne aktier.....			-1.603.815	-1.603.815
Valutakurs regulering.....	0	0	-195.122	-195.122
Årets resultat.....	0	0	-3.418.635	-3.418.635
Årets resultat.....	0	0	0	0
Egenkapital				
31. december 2009.....	<b><u>10.219.359</u></b>	<b><u>0</u></b>	<b><u>14.123.041</u></b>	<b><u>24.342.400</u></b>
Overført datterselskabs- reserve.....	0	0	0	0
Egenkapital				
31. december 2009.....	<b><u>10.219.359</u></b>	<b><u>0</u></b>	<b><u>14.123.041</u></b>	<b><u>24.342.400</u></b>

Selskabet har 687.359 egne aktier, som ikke skal betales i forbindelse med køb af Norden Media Solutions AB (mermaid Sverige AS)

Selskabet kan i henhold til bemyndigelse af 29. august 2008 udstede 1.000.000 warrants  
Løbetiden er mellem 1 og 5 år og tegningskursen er individuel aftalt mellem kurs 2,0 og 13,0  
Pr. 31. december 2009 er der udstedt 814.500 warrants

**NOTER TIL REGNSKABET FOR ÅRET 2009****NOTE  
NR.****9 Eventualforpligtelser**

Koncernen har indgået operationelle leje- og leasingforpligtelser med en forpligtelse på DKK 3,0 mio. pr. 31. december 2009, hvoraf DKK 0,0 mio. hidrører fra Acrossmedia A/S.

**10 Nærtstående parter:**

mermaid technology AS, Norge	Datterselskab
mermaid Sweden AB, Sverige	Datterselskab
Acrossmedia A/S, Århus	Datterselskab
SDS Holding A/S	Storaktionær og best.formand i mermaid technology a/s
Utterslev ApS	Storaktionær og CEO i mermaid technology a/s

**Transaktioner**

Selskabet har lejeaftale af 1 stk. bil hos Utterslev ApS. Transaktioner sker på markedsmæssige vilkår.

**Ejerforhold**

Følgende aktionærer har på tidspunkt for regnskabets godkendelse en ejerandel på mere end 5% af selskabets kapital:

SDS Holding A/S, Paul Bergsøes Vej 47, 2600 Glostrup  
Utterslev ApS, Mosesvinget 36, 2400 København NV.  
AB Arvid Svensson

**NOTER TIL REGNSKABET FOR ÅRET 2009****NOTE  
NR.**

		<u>Koncern</u>	
11	<b><u>Pengestrømsopgørelse - reguleringer:</u></b>	<b>2009</b>	<b>2008</b>
		<u>kr.</u>	<u>tkr.</u>
	<u>Reguleringer:</u>		
	Afskrivninger.....	3.650.494	15.377
	Finansielle indtægter.....	-418.919	-873
	Finansielle udgifter.....	1.017.466	985
	Ekstraordinære poster uden likviditetseffekt....	0	495
	Primoregulering kapitalinteresser .....	0	0
		<b><u>4.249.041</u></b>	<b><u>15.984</u></b>

		<u>Koncern</u>	
12	<b><u>Pengestrømsopgørelse - ændring i driftskapital:</u></b>	<b>2009</b>	<b>2008</b>
		<u>kr.</u>	<u>tkr.</u>
	Ændring i tilgodehavender.....	3.084.876	-720
	Ændring i varebeholdninger.....	3.748.592	-678
	Likviditetsforskydning forårsaget af efter- reguleringer ved køb af Acrossmedia A/S.....	0	1.161
	Ændring i kortfristet gæld i øvrigt.....	-6.551.010	-7.514
		<b><u>282.458</u></b>	<b><u>-7.751</u></b>